

航运日报

2024年5月27日

公众号二维码

银河农产品及衍生品



航运日报

第一部分 集装箱航运——集运指数（欧线）

银河期货集运指数（欧线）日报

银河期货集运指数（欧线）日报							
期货盘面							
期货合约	收盘价	涨跌	涨跌幅	成交量（手）	增减幅	持仓量(手)	增减幅
EC2406	4,209.0	55.8	1.34%	2,155	-29.69%	12,042	-6.11%
EC2408	4,313.1	83.8	1.98%	34,513.0	7.18%	49,745.0	4.36%
EC2410	3,485.0	32.5	0.94%	9,005.0	-0.77%	14,990.0	1.84%
EC2412	2,918.0	-12.0	-0.41%	2,442.0	16.95%	4,916.0	8.14%
EC2502	2,304.7	-52.9	-2.24%	1,397.0	40.68%	3,294.0	5.95%
月差结构							
	价差	涨跌		价差	涨跌		
EC06-EC08	-104	-28		EC06-EC10	724	23.3	
EC06-EC12	1,291	67.8		EC06-EC02	1,904	108.7	
EC06-EC08	828	51.3		EC08-EC10	1,395	95.8	
EC08-EC12	1,395	95.8		EC10-EC12	567	44.5	
集装箱运价							
集装箱运价（周）	价格	环比(%)	同比(%)	集装箱运价（周）	价格	环比(%)	同比(%)
SCFIS 欧线（点）	3368.61	9.71%	269.34%	SCFIS美西线（点）	3082.86	18.08%	293.11%
SCFI:综合指数	2703.43	7.25%	170.42%	SCFI: 上海-西非 (USD/TEU)	5352	2.38%	101.13%
SCFI:上海-美西 (USD/FEU)	5189	3.26%	257.12%	SCFI: 上海-南非 (USD/TEU)	3888	16.22%	167.40%
SCFI:上海-美东 (USD/FEU)	6482	7.57%	168.07%	SCFI: 上海-南美 (USD/TEU)	7065	5.67%	269.12%
SCFI: 上海-欧洲 (USD/TEU)	3409	11.77%	286.95%	SCFI: 上海-日本关西 (USD/TEU)	292	0.00%	-9.88%
SCFI: 上海-地中海 (USD/TEU)	4248	7.35%	164.01%	SCFI: 上海-日本关东 (USD/TEU)	305	0.00%	-8.13%
SCFI: 上海-波斯湾 (USD/TEU)	2391	7.65%	84.35%	SCFI: 上海-东南亚 (USD/TEU)	450	10.84%	147.25%
SCFI: 上海-墨尔本 (USD/TEU)	1289	2.38%	478.03%	SCFI: 上海-韩国 (USD/TEU)	161	0.00%	-6.94%
燃油成本							
WTI原油近月（美元/桶）	价格	环比(%)	同比(%)	布伦特原油近月（美元/桶）	价格	环比(%)	同比(%)
	77.38	0.99%	7.38%		81.85	0.76%	8.0%

数据来源：上海航运交易所, Clarksons, Wind, 银河期货

负责人：蒋洪艳

021-65789251

本报告主笔：

贾瑞林

期货从业证号：

F3084078

投资咨询证号：

Z0018656

☎:021-65789256

黄莹

期货从业证号：

F03111919

投资咨询证号：

Z0018607

☎:021-65789255

一、市场分析 & 策略推荐

现货短期涨至高位后市场博弈加剧，停火协议仍在谈判中，EC 远月合约小幅回调。5/27 日，从盘面表现来看，EC2408 收盘报 4313.1 点，较上一日收盘价+1.98%，5/24 日发布的 SCFI 欧线报 3409 美金/TEU，环比+11.8%。周一盘后发布的最新一期 SCFIS 欧线指数报 3368.62 点，环比+9.7%，前期主流船司宣涨落地情况较好。盘后马士基放出 wk24 (6 月 12 日 ETD) 上海-安特卫普线上开盘价报 6800 美元/FEU，但未见订舱成交，表明市场对该运价接受度不高。

短期看，需求端 6-8 月货量有望季节性恢复，旺季基本面呈紧平衡结构，旺季运价仍有上涨空间，但现货运价阶段性涨至高位后，涨幅出现放缓。中长期看，预计今明两年仍将有大量集装箱船新船下水供应压力增加，且大部分为大船 15000TEU+投放在欧线运力较多，需关注船厂交付速度以及欧美补库节奏。

单边：旺季运价中枢预计仍有抬升空间，但短期现货运价调至高位后市场博弈加剧，短期建议观望，后续近月合约 06、08 回调后仍以逢低做多思路为主，关注地缘政治变化。现货运价方面，6 月上半月运价线下大柜主流成交在 6200-6300 美元附近，部分船司 6 月下半月宣涨至 7000-8000 美元/FEU，关注宣涨运价成交占比及后续实际落地情况；周转端方面，受红海冲突发酵以及船舶中转换船等问题，新加坡等中转港开始出现拥堵现象，可能再次扰动全球供应链；此外，前期美国对华关税加征将于 8/1 日起开始施行，旺季各航线缺船叠加货量改善背景下，关税加征叠加绕航提前备货带来的货主抢运有望抬升运价中枢，但远月合约面临旺转淡及新船交付压力，且地缘政治和停火协议仍存在不确定性，建议远月单边谨慎操作。

套利：10-12 反套可继续持有。

(以上观点仅供参考，不作为入市依据)

二、行业资讯

1、据 CME “美联储观察”表示，美联储 6 月维持利率不变的概率为 99.0%，加息 25 个基点的概率为 1.0%。美联储到 8 月维持利率不变的概率为 87.9%，累计降息 25 个基点的概率为 11.3%，累计加息 25 个基点的概率为 0.9%。

2、美国 5 月一年期通胀率预期 3.3%，预期 3.40%，前值 3.50%；5 月密歇根大

学现况指数终值 69.6，预期 68.8，前值 68.8。

3、欧洲央行管委埃尔南德斯德科斯表示将在 6 月首次降息，此后谨慎行事。

4、金十数据 5 月 24 日讯，国务院总理李强主持召开国务院常务会议，审议通过《关于拓展跨境电商出口推进海外仓建设的意见》。会议指出，发展跨境电商、海外仓等外贸新业态，有利于促进外贸结构优化、规模稳定，有利于打造国际经济合作新优势。要积极培育跨境电商经营主体，鼓励地方立足特色优势支持传统外贸企业发展跨境电商，加强跨境电商人才培养，为企业提供更多展示对接平台，持续推进品牌建设。要加大金融支持，加强相关基础设施和物流体系建设，优化监管与服务，积极开展标准规则建设与国际合作。要加强行业自律，引导有序竞争，更好赋能产业链上下游发展。

5、以军缩小在加沙地带拉法以东部队规模并撤出吉瓦提步兵旅。

6、以色列国防部表示，以色列代表团本周将前往美国，双方将讨论战略合作。

7、金十数据 5 月 27 日讯，据多家媒体 26 日援引一名埃及官员的消息称，以色列和哈马斯的加沙地带停火谈判计划于 28 日在埃及首都开罗重启，但哈马斯方面则表示，没有收到重启谈判的消息，哈马斯仍然坚持此前立场，要求以军在加沙地带永久停火并撤军。

8、国际法院命令以色列停止对拉法的军事进攻，并要求以色列必须在一个月内提交有关采取措施的报告。

9、欧洲货主正使用伊朗船队进过红海航线。

10、5 月 23 日，沪东中华为法国达飞集团建造的 13000TEU 双燃料集装箱船系列 4 号船“达飞 圣保罗”号在公司长兴造船厂区命名交付。繁忙的南美洲东海岸航线又将新增一艘中国“智”造的全球最新一代、最新款绿色环保、高效节能型集装箱船，为达飞集团绿色转型发展做出新贡献。

11、赫伯罗特与全球知名货代企业 SGL，达成一项海洋生物燃料合作计划，旨在通过使用可再生能源制成的生物燃料，帮助客户大幅降低碳排放。

第二部分 干散货航运

银河期货干散货航运日报							
干散货运价							
干散货运价指数(日)	价格	环比(%)	同比(%)	干散货租金运价/租金(日)	价格	环比(%)	同比(%)
BDI	1797	0.06%	53.33%	期租-海岬型船:中国-日本/太平洋往返航次(美元/天)	21517.0	-3.02%	27.86%
BPI	1824	-0.44%	63.00%	程租-铁矿石:西澳大利亚丹皮尔-中国青岛(美元/吨)	9.9	-0.95%	16.54%
BCI	2613	1.12%	55.26%	程租-铁矿石:巴西图巴朗-中国青岛(美元/吨)	24.9	-0.52%	22.82%
BSI	1326	-1.41%	40.17%	程租:煤炭:澳大利亚海波因特-中国舟山(美元/吨)	16.0	-0.25%	38.35%
FDI远东干散货运价指数	1440	-0.85%	43.02%	程租:煤炭:印尼萨马林达-中国广州(美元/吨)	9.4	-0.12%	47.38%
FDI运价指数	1239	-0.57%	24.01%	程租:粮食(大豆):巴西桑托斯-中国北方港口(美元/吨)	46.8	-0.89%	27.20%
FDI租金指数	1741	-1.16%	71.00%	程租:粮食(大豆):美湾密西西比河-中国北方港口66000T(美元/吨)	60.2	-0.30%	23.81%
燃油成本							
WTI原油近月(美元/桶)	77.38	0.99%	7.38%	布伦特原油近月(美元/桶)	81.85	0.76%	8.0%

数据来源: Clarksons, Wind, 银河期货

一、市场分析展望

干散货运价方面, 5/24 日干散货指数 BDI 报 1797 点, 环比+0.06%。

干散货运输方面, 海外港口铁矿库存较高, 近期巴西澳洲铁矿发运有所减量, 中国进口动力煤情况较好, 炼焦煤进口量一般, 印度高温有望催化动力煤进口。预计短期干散货运价震荡偏强。

二、行业资讯

1、5月20日-5月26日中国47港到港总量2526万吨, 环比减少502.6万吨; 中国45港到港总量2424万吨, 环比减少423.1万吨; 北方六港到港总量为1257.3万吨, 环比减少182.5万吨。

2、5月20日-5月26日Mysteel澳洲巴西铁矿发运总量2749.7万吨, 环比增加294.1万吨。澳洲发运量1944.2万吨, 环比增加192.8万吨, 其中澳洲发往中国的量1587.8万吨, 环比增加70.5万吨。巴西发运量805.5万吨, 环比增加101.3万吨。本期全球铁矿石发运总量3326.6万吨, 环比增加257.9万吨。

第三部分 油轮运输

银河期货航运日报							
油运市场运价指数							
运价指数(日)	价格	环比(%)	同比(%)	油轮平均收益(周)	价格	环比(%)	同比(%)
BDTI: 综合指数	1234.00	0.24%	11.67%	VLCC平均收益 (\$/天)	56370.00	1.31%	34.09%
BCTI: 综合指数	1020	0.49%	51.34%	苏伊士平均收益 (\$/天)	47710.00	-7.13%	-35.79%
				阿芙拉平均收益 (\$/天)	48028.00	1.99%	-41.27%
港口拥堵情况							
原油油轮港口停泊(周)	数量	环比(%)	同比(%)	成品油油轮港口停泊(周)	数量	环比(%)	同比(%)
全球原油油轮港口停靠7天平均数据(艘)	1077.00	-3.15%	-3.75%	全球成品油油轮港口停靠7天平均数据(艘)	2147.00	-3.67%	0.75%
全球(除中国)原油油轮港口停靠7天平均数据(艘)	965.00	-2.53%	-3.31%	全球(除中国)成品油油轮港口停靠7天平均数据(艘)	2002.00	4.87%	2.09%
原油期货价格							
WTI原油近月(美元/桶)	价格	环比(%)	同比(%)	布伦特原油近月(美元/桶)	价格	环比(%)	同比(%)
	77.38	0.99%	7.38%		81.85	0.76%	8.0%

数据来源: Clarksons, Wind, 银河期货

一、市场分析及展望

原油运价: 5/24 日波罗的海原油运输指数 BDTI 报 1234, 环比+0.24%, 同比+11.67%。成品油运价:5/24 日波罗的海成品油运输指数 BCTI 报 1020, 环比+0.49%, 同比+51.34%。目前 BDTI 维持震荡走势, 后续还需关注出货节奏。考虑到亚太地区炼厂集中检修已处于尾声, 买家积极询价、市场情绪乐观, 预计运价维持震荡走势。

二、行业资讯

1、据伊朗塔斯尼姆通讯社: 伊朗批准了将石油产量提高到 400 万桶/日的计划。

2、22 日, 美国有线电视新闻网在一篇报道中援引多名消息人士的话称, 埃及情报部门“悄悄修改”了加沙停火协议的条款, 导致一项本可能让巴以释放双方被扣押人员、为加沙停战铺平道路的协议破裂。对此, 埃及方面予以严词反驳, 称, 美国媒体的报道“没有任何真实的信息或事实”。

3、委内瑞拉石油部长: 委内瑞拉计划继续与外国石油公司合作, 无论是否获得美国许可证。

第四部分 相关图表

图1: SCFIS欧线指数和SCFIS美西线指数

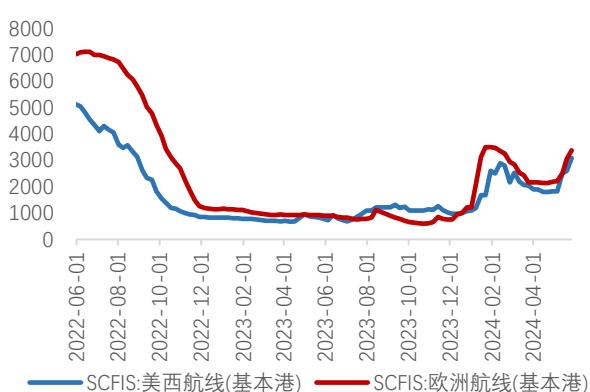
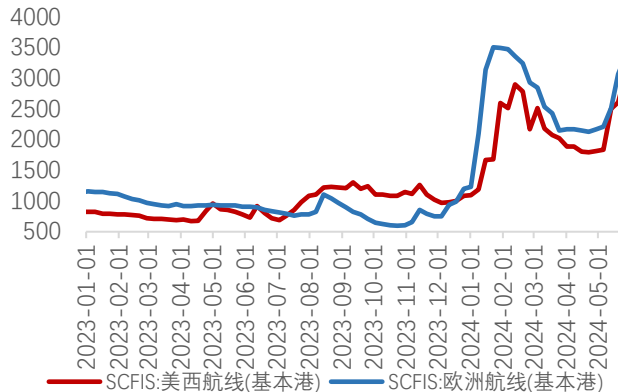


图2: SCFIS欧线指数和SCFIS美线指数 (2023年以来)



数据来源: 银河期货、上海航运交易所、同花顺

图2: SCFI综合指数

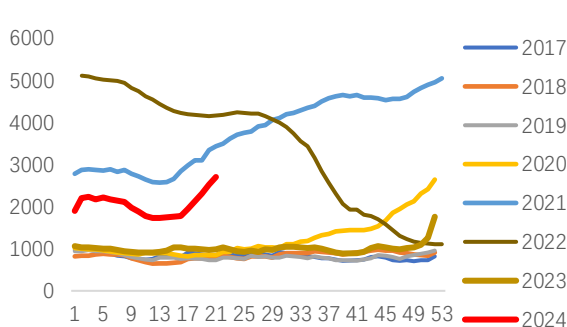
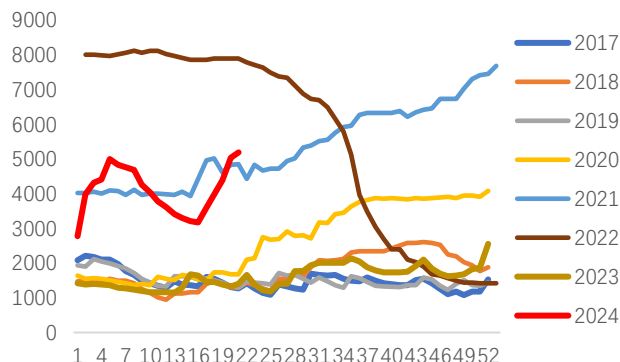


图3: SCFI:上海-美西集装箱运价 (USD/FEU)



数据来源: 银河期货、上海航运交易所、Clarksons

图4: SCFI:上海-美东集装箱运价 (USD/FEU)

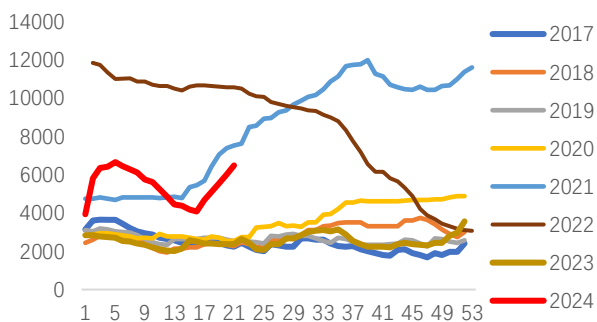
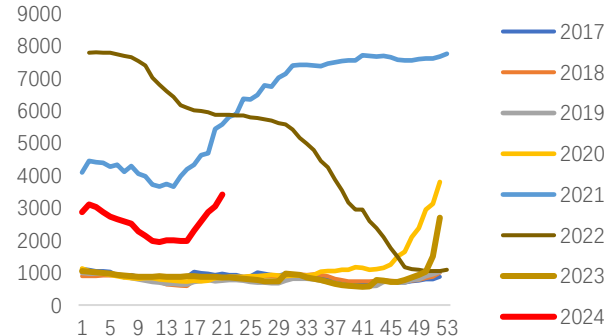


图5: SCFI:上海-欧洲集装箱运价 (USD/TEU)



数据来源: 银河期货、上海航运交易所、Clarksons

图6: BDI指数

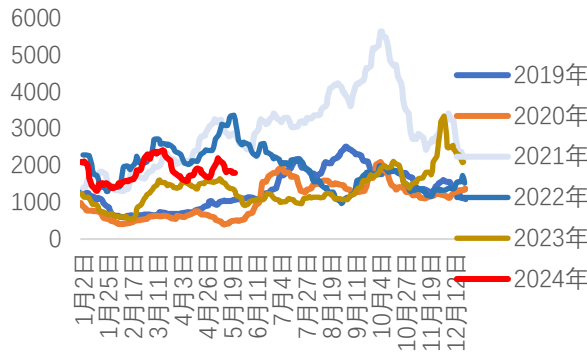
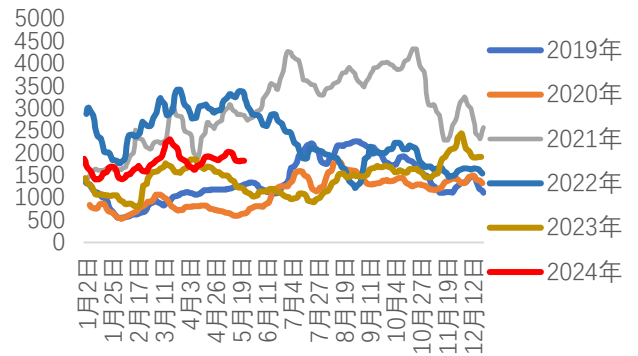


图7: BPI指数



数据来源: 银河期货、wind

图8: BCI指数

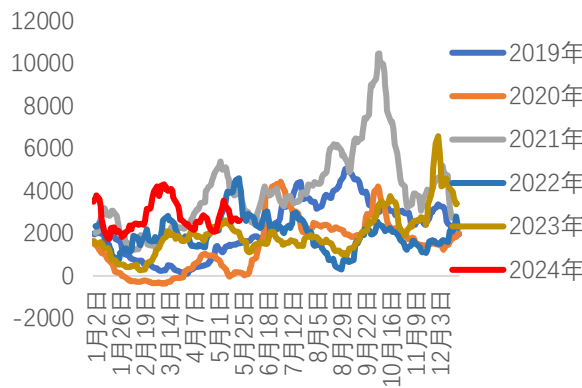
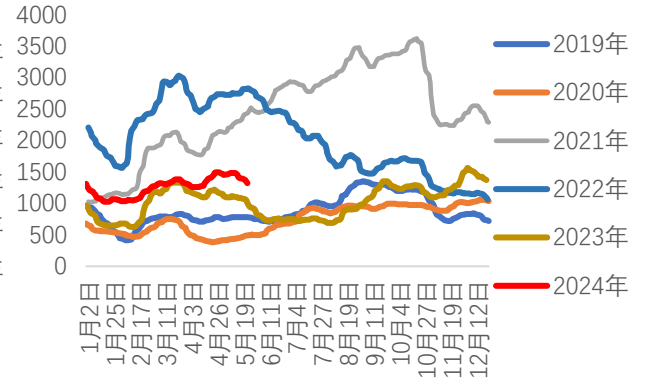


图9: BSI指数



数据来源: 银河期货、wind

图10: BDTI

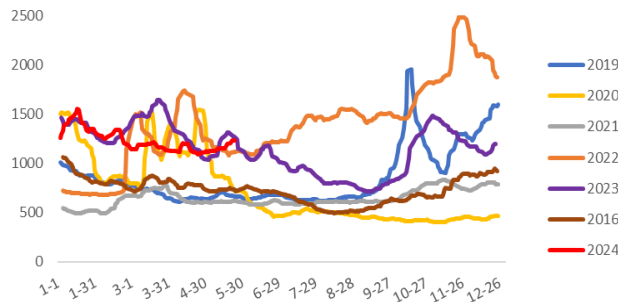
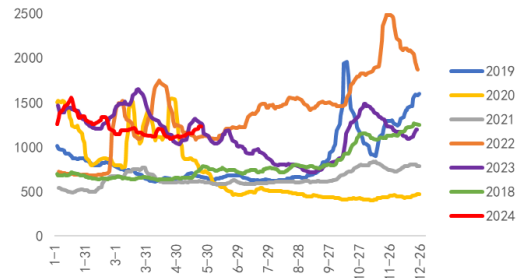


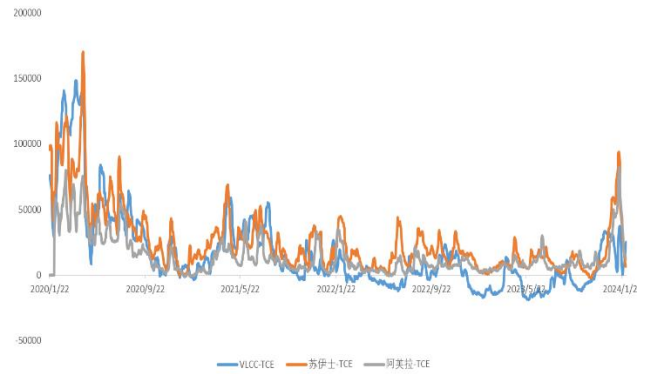
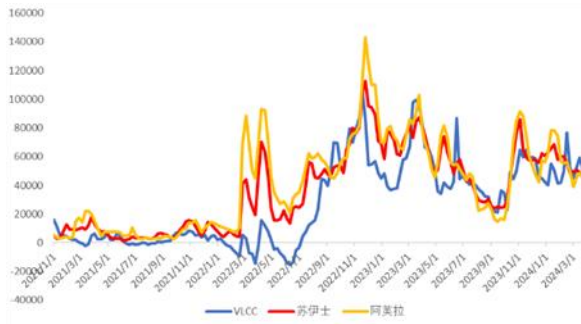
图11: BCTI



数据来源: 银河期货、Clarksons

图12: 三大船型原油油轮长期平均收益 (美元/天)

图13: 三大船型原油油轮TCE (美元/天)



数据来源: 银河期货、Clarksons

作者承诺

本人具有中国期货业协会授予的期货从业资格证书，本人承诺以勤勉的职业态度，独立、客观地出具本报告。本报告清晰准确地反映了本人的研究观点。本人不曾因，不因，也将不会因本报告中的具体推荐意见或观点而直接或间接接收到任何形式的报酬。

免责声明

本报告由银河期货有限公司（以下简称银河期货，投资咨询业务许可证号 30220000）向其机构或个人客户（以下简称客户）提供，无意针对或打算违反任何地区、国家、城市或其它法律管辖区域内的法律法规。除非另有说明，所有本报告的版权属于银河期货。未经银河期货事先书面授权许可，任何机构或个人不得更改或以任何方式发送、传播或复印本报告。

本报告所载的全部内容只提供给客户做参考之用，并不构成对客户的投资建议。银河期货认为本报告所载内容及观点客观公正，但不担保其内容的准确性或完整性。客户不应单纯依靠本报告而取代个人的独立判断。本报告所载内容反映的是银河期货在最初发表本报告日期当日的判断，银河期货可发出其它与本报告所载内容不一致或有不同结论的报告，但银河期货没有义务和责任去及时更新本报告涉及的内容并通知客户。银河期货不对因客户使用本报告而导致的损失负任何责任。

银河期货不需要采取任何行动以确保本报告涉及的内容适合于客户。银河期货建议客户独自进行投资判断。本报告并不构成投资、法律、会计或税务建议或担保任何内容适合客户，本报告不构成给予客户个人咨询建议。

银河期货版权所有并保留一切权利。

联系方式

银河期货有限公司 银河农产品

北京：北京市朝阳区建国门外大街 8 号北京 IFC 国际财源中心 A 座 31/33 层

上海：上海市虹口区东大名路 501 号白玉兰广场 28 层

网址：www.yhqh.com.cn

电话：400-886-7799