

热点资讯

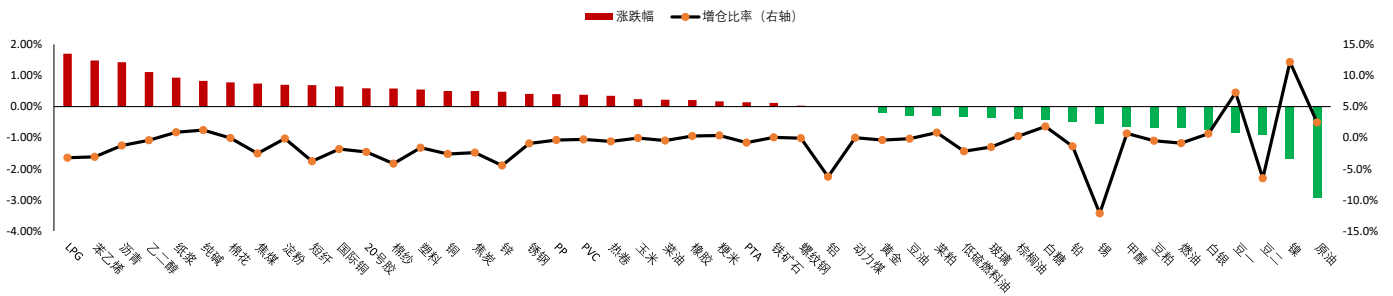
- 1、据新华社，从10月15日开始，部分北方地区正式进入供暖季，为做好能源电力保供，积极备战迎峰度冬，煤炭大省山西正加大煤炭增产保供力度。山西统计局10月23日发布数据显示，今年前9个月山西规上原煤产量101439.7万吨，同比增长4.5%。
- 2、咨询机构Patria Agronegocios表示，巴西农户已种植的大豆面积占2023/2024年度大豆预计总面积的29.84%，低于去年同期的37.60%。Patria称，种植面积亦低于过去五年的平均水平。据巴西农业部下属的国家商品供应公司CONAB，截至10月21日，巴西大豆播种率为28.4%，上周为19.0%，去年同期为34.1%。
- 3、据南部半岛棕榈油压榨商协会（SPPOMA）数据显示，2023年10月1-20日马来西亚棕榈油单产增加4.1%，出油率增加0.27%，产量增加5.5%。
- 4、据Mysteel调研了解，10月23日，广西某高镍铁工厂产线开始年度检修，加之为应对近期市场行情压力，初步计划检修半个月，预计影响产量约4000实物吨。

重点关注

金银、原油、棕榈油、棉花、纯碱、铁矿、尿素

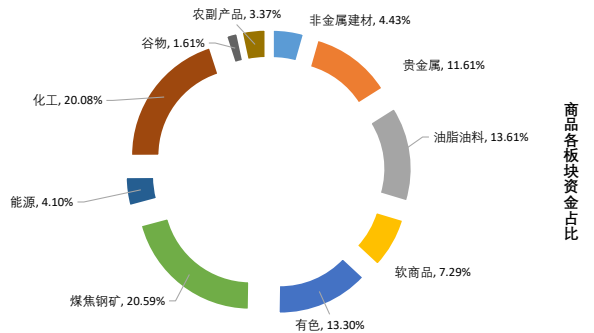
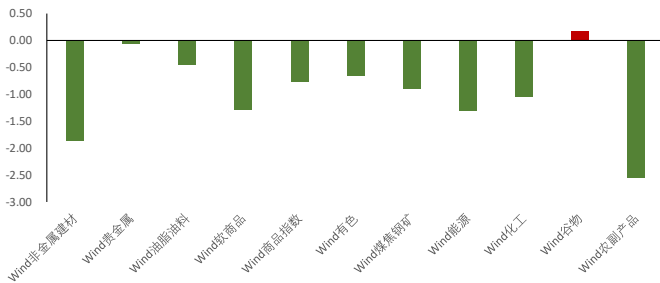
夜盘表现

商品期货主力合约夜盘涨跌幅



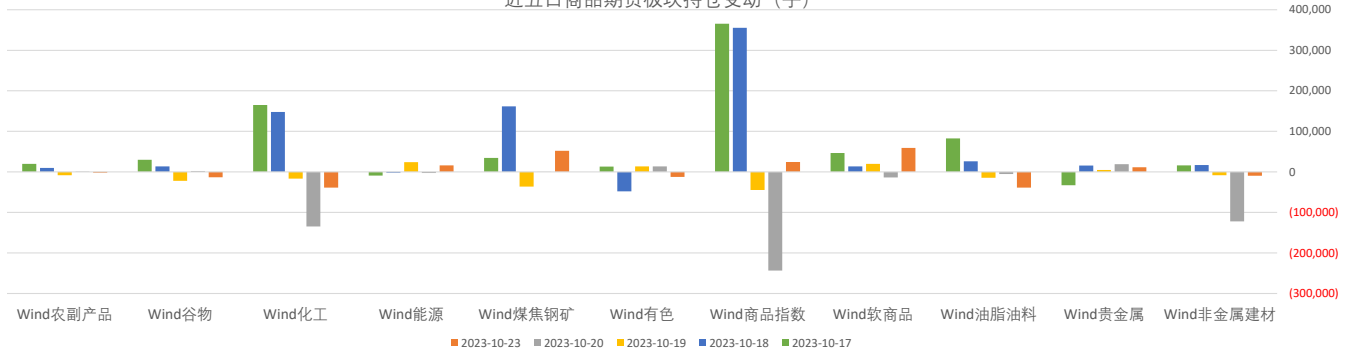
板块表现

板块涨跌幅 (%)



板块持仓

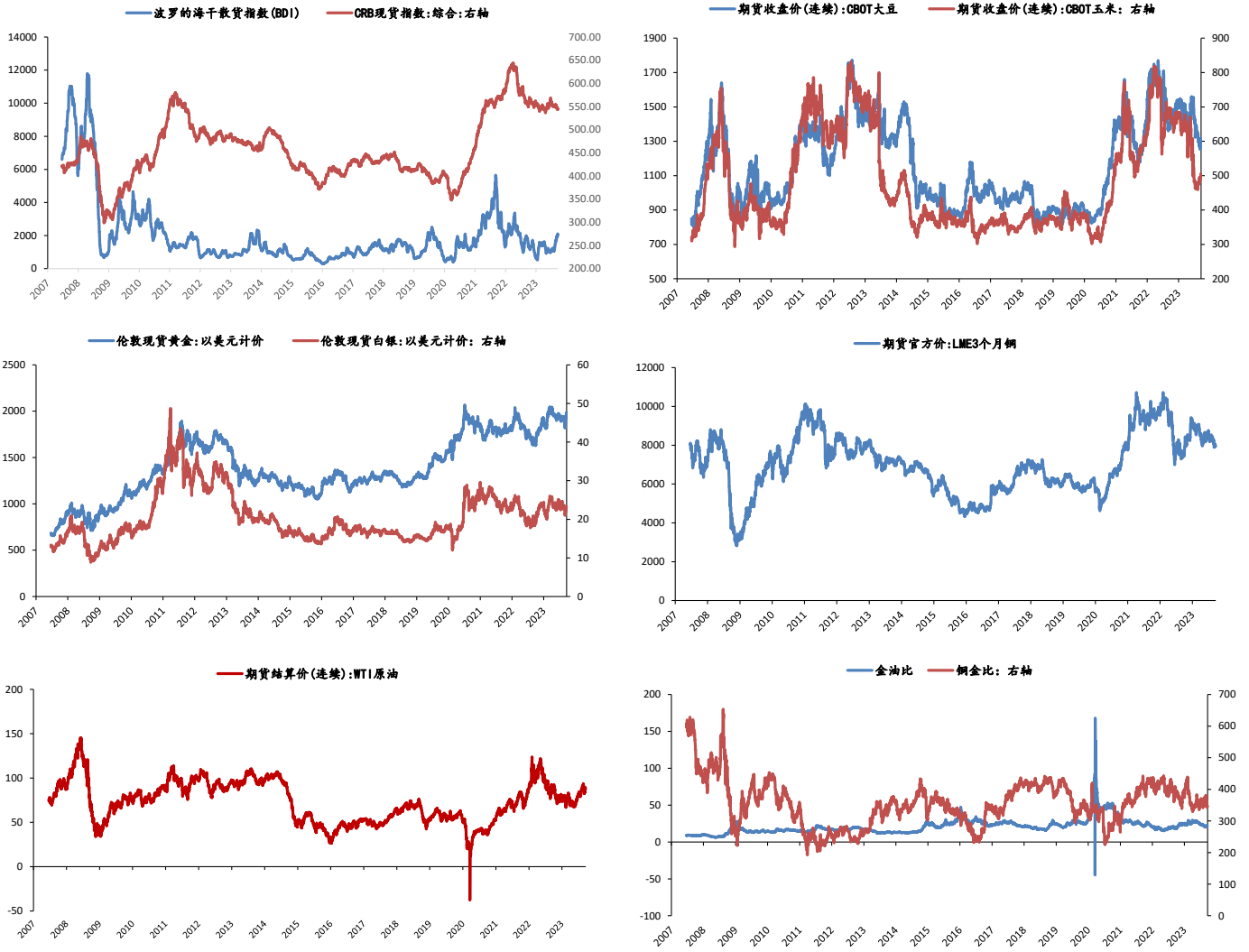
近五日商品期货板块持仓变动 (手)



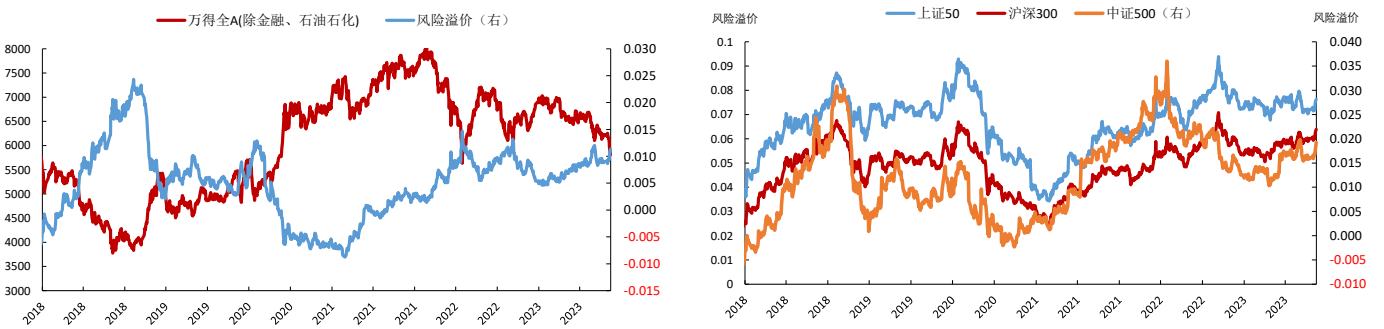
大类资产表现

类别	名称	日涨跌幅%	月内涨跌幅%	年内涨跌幅 (%)	近一年走势
权益	上证指数	-1.47	-5.50	-4.85	
	上证50	-0.81	-5.47	-10.07	
	沪深300	-1.04	-5.83	-10.26	
	中证500	-2.46	-7.04	-9.79	
	标普500	-0.17	-1.66	9.83	
	恒生指数	0.00	-3.58	-13.19	
	德国DAX	0.02	-3.81	6.30	
	日经225	-0.83	-2.69	18.80	
固收类	英国富时100	-0.37	-3.07	-1.03	
	印度SENSEX30	-0.49	-1.15	6.96	
	10年期国债期货	0.15	-0.19	1.36	
	5年期国债期货	0.15	-0.18	0.75	
	2年期国债期货	0.08	-0.15	0.14	
商品类	CRB商品指数	-0.91	-0.40	2.03	
	WTI原油	0.00	-2.78	9.82	
	伦敦现货金	0.00	7.16	8.67	
	LME铜	0.00	-4.05	-5.18	
其他	Wind商品指数	-0.78	-3.17	-4.05	
	美元指数	-0.53	-0.56	2.04	
	CBOE波动率	0.00	23.92	0.18	

主要大宗商品走势



股市风险偏好



免责声明:

本报告中的信息均来源于公开资料, 我对这些信息的准确性和完整性不作任何保证。报告中的内容和意见仅供参考, 并不构成对所述品种买卖的出价或报价。我公司及其雇员对使用本报告及其内容所引发的任何直接或间接损失概不负责。本报告仅向特定客户传递, 版权归冠通期货所有。未经我公司书面许可, 任何机构和个人均不得以任何形式翻版、复制、引用或转载。如引用、转载、刊发, 须注明出处为冠通期货股份有限公司。

冠通期货研究咨询部

王静, 执业资格证书F0235424/Z0000771

联系方式: 010-85356618